

Capitolo 2:

Lesioni elementari



ricerca



contenuti



stampa



ultimo schermo visto



indietro



prossimo

lesioni basali

cause

foto

alfabetico

2.1 Macule



Macula eritematosa

La macula è una lesione non infiltrata che possiede un colore diverso da quello della cute adiacente.

La colorazione cutanea varia dal rosa pallido al rosso scuro e scompare alla vitropressione. È dovuta ad una più o meno intensa vasodilatazione (p. es. arrossire per modestia).



ricerca



contenuti



stampa



ultimo schermo visto



indietro



prossimo



Macula vascolare

La macula è una lesione non infiltrata che possiede un colore diverso da quello della cute adiacente.

Queste lesioni permanenti, che scompaiono parzialmente o completamente alla vitropressione, sono il risultato della presenza nella derma superficiale di un'importante rete di vasi sanguigni dilatati. (p.es. telangiectasia)



ricerca



contenuti



stampa



ultimo schermo visto



indietro



prossimo



Macula purpurea

Le macule sono di colore rosso e non scompaiono alla vitropressione.

Sono il risultato di uno stravasamento di sangue nel derma (p.es. porpora di Bateman). Il loro colore varia col tempo dal rosso all'ocra.



ricerca



contenuti



stampa



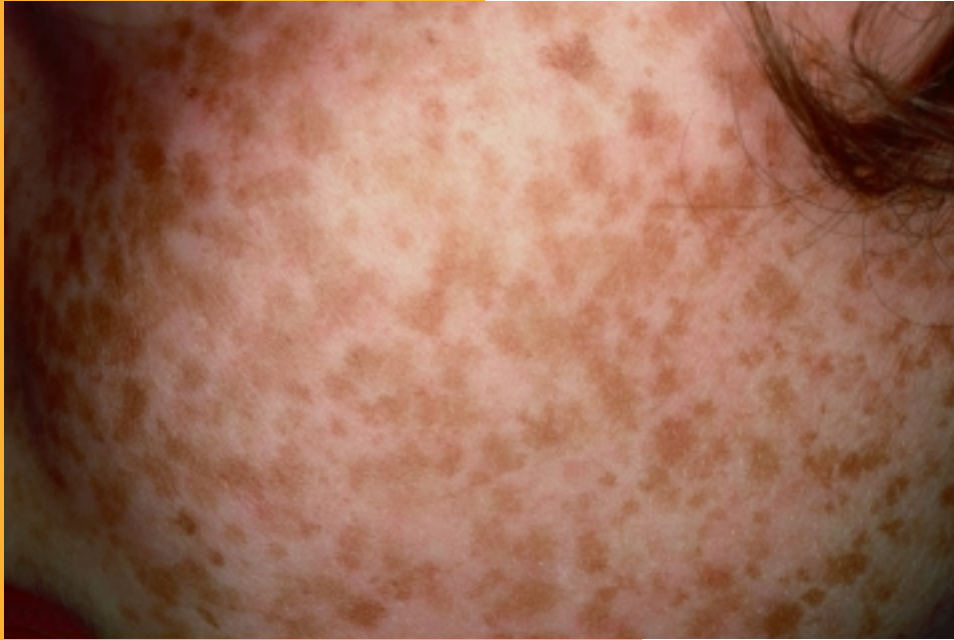
ultimo schermo visto



indietro



prossimo



Macule pigmentarie

Macule pigmentate

di dimensioni variabili, il loro colore varia dall'ocra al bruno scuro a seconda dell'ipermelaninosi epidermica (p.es. lentiggini). ▶



ricerca



contenuti



stampa



ultimo schermo visto



indietro



prossimo



Macule pigmentarie

continua

Macule grigio-bluastr

sono la conseguenza di depositi di melanina che penetrano più o meno profondamente nel derma.
(p.es. notalgia [neuralgia parestesica]) ▶



ricerca



contenuti



stampa



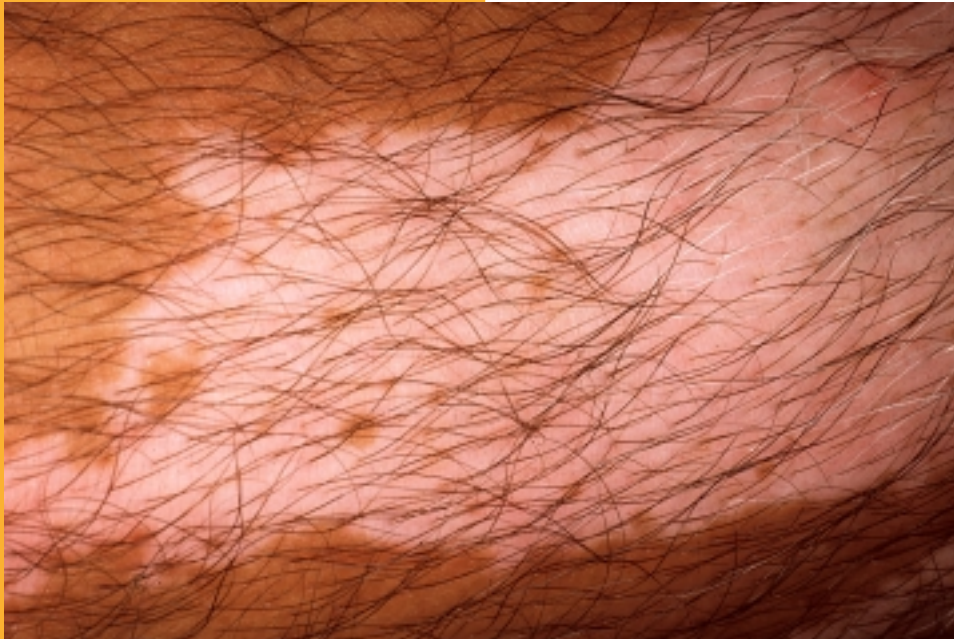
ultimo schermo visto



indietro



prossimo



Macule pigmentarie

continua

Macule acromiche

sono macchie bianche, di forme e dimensioni variabili. Sono il risultato di una iminuzione del tenore di melanina nell'epidermide. (p.es. vitiligine)



ricerca



contenuti



stampa



ultimo schermo visto



indietro



prossimo

2.2 Papule



Le papule sono lesioni sporgenti, più o meno ben circoscritte e di dimensioni variabili. Ne esistono 3 tipi:

Papule epidermiche

Corrispondono ad un ispessimento globale dell'epidermide. (p.es. verruche piane) ▶



ricerca



contenuti



stampa



ultimo schermo visto



indietro



prossimo



Papule dermiche

Corrispondono ad un ispessimento edematoso, infiammatorio o proliferativo del derma.
(p.es. "il segno della frustata" dell'orticaria) ▶



ricerca



contenuti



stampa



ultimo schermo visto



indietro



prossimo



Papule dermo-epidermiche

Corrispondono ad un ispessimento misto del derma e dell'epidermide (p.es. lichen planus).



ricerca



contenuti



stampa



ultimo schermo visto



indietro



prossimo

2.3 Noduli



Sono sporgenze emisferiche provocate da infiltrazioni infiammatorie ed edematose del derma profondo e del tessuto sottocutaneo.
(p.es. nodulo reumatoide)



ricerca



contenuti



stampa



ultimo schermo visto



indietro



prossimo

2.4 Tubercoli



Sono formazioni solide, prominenti, circoscritte ed incassate superficialmente nel derma. A volte possono ulcerarsi nel corso della loro evoluzione (p.es. lupus vulgaris [tubercolosi]).



ricerca



contenuti



stampa



ultimo schermo visto



indietro



prossimo

2.5 Vegetazioni



Le vegetazioni sono delle escrescenze filiformi o lobulate, generalmente di consistenza molle (p.es. i condilomi acuminati).



ricerca



contenuti



stampa



ultimo schermo visto



indietro



prossimo

2.6 Verruche



Sono delle vegetazioni ricoperte da uno strato corneo più o meno spesso (p.es. la verruca comune).



ricerca



contenuti



stampa



ultimo schermo visto



indietro



prossimo

2.7 Cheratosi



Le cheratosi consistono in lesioni dell'epidermide caratterizzate da un'accumulazione localizzata di cheratina (p.es. callo cutaneo).



ricerca



contenuti



stampa



ultimo schermo visto



indietro



prossimo

2.8 Vescicole



Sono piccole protuberanze cutanee dotate di una cavità centrale contenente un liquido chiaro. Sono sovente emisferiche ed il loro centro cede alla pressione (p.es. varicella).



ricerca



contenuti



stampa



ultimo schermo visto



indietro



prossimo

2.9 Bolle



Sono dei sollevamenti più voluminosi e dotati di una cavità centrale contenente un liquido chiaro, oppure opaco o emorragico. Le loro dimensioni come pure il loro turgore possono variare : bolle flaccide o turgide (p.es. le bolle di un'ustione).



ricerca



contenuti



stampa



ultimo schermo visto

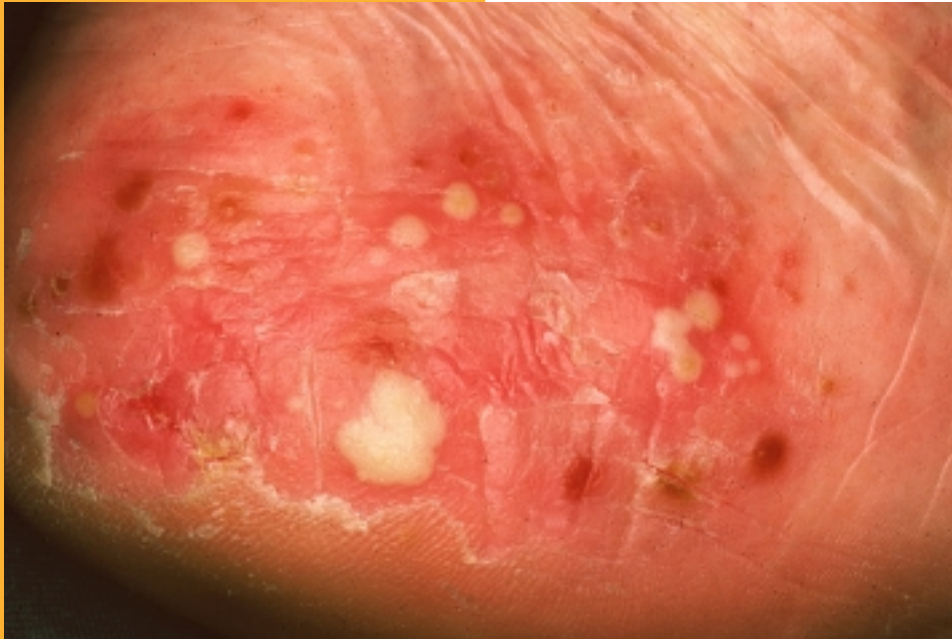


indietro



prossimo

2.10 Pustole



Le pustole sono protuberanze di dimensioni variabili e provviste di una cavità centrale contenente un liquido purulento. Compaiono come lesioni primarie o si sviluppano da vescicole o bolle (p.es. pustolosi palmoplantare).



ricerca



contenuti



stampa



ultimo schermo visto



indietro



prossimo

2.11 Squame



Sono aggregati di cellule cornee più o meno secche, costituite dagli strati superficiali dell'epidermide. Si staccano in frammenti di dimensioni variabili (p.es. ittiosi).



ricerca



contenuti



stampa



ultimo schermo visto



indietro



prossimo

2.12 Croste



Sono concrezioni di consistenza abbastanza dura che compaiono quando coagula l'essudato sieroso di una lesione essudativa, emorragica o purulenta. (p.es. impetigine)



ricerca



contenuti



stampa



ultimo schermo visto



indietro



prossimo

2.13 Escoriazioni (od ulcerazioni)



Sono ferite molto superficiali.
Il derma è apparente.
(p.es. escoriazioni provocate da
grattamento)



ricerca



contenuti



stampa



ultimo schermo visto



indietro



prossimo

2.14 Fissure



Le fissure sono ulcere lineari con o senza ipercheratosi marginale, che perforano il derma superficiale (p.es. piede d'atleta).



ricerca



contenuti



stampa



ultimo schermo visto



indietro



prossimo

2.15 Ulcere



Le ulcere sono perdite di sostanza più gravi, che interessano il derma profondo (p.es. èscara).



ricerca



contenuti



stampa



ultimo schermo visto



indietro



prossimo

2.16 Gangrena



La gangrena è una necrosi tissutale associata alla perdita dell'irrorazione sanguigna arteriosa o arteriolare (p.es. congelamento).



ricerca



contenuti



stampa



ultimo schermo visto



indietro



prossimo

2.17 Atrofia



L'atrofia consiste nell'assottigliamento della cute che perde la sua solidità ed elasticità (p.es. atrofia senile).



ricerca



contenuti



stampa



ultimo schermo visto



indietro



prossimo

2.18 Cicatrici



Sono dovute a modificazioni del derma o dell'epidermide e indicano un grado variabile di fibrosi. Sono il segno della riparazione di una ferita o di una perdita di sostanza. (p.es. cicatrici dopo un'ustione)



ricerca



contenuti



stampa



ultimo schermo visto



indietro



prossimo

2.19 Sclerosi



Consiste nell'indurimento della cute che perde la sua flessibilità normale. È associata all'agglomerarsi di fibre nel derma (p.es. morfea).



ricerca



contenuti



stampa



ultimo schermo visto



indietro



prossimo